

JÁSZAI MARI SZÍNHÁZ, NÉPHÁZ ÉS VÁROSI KÖNYVTÁR

TERVPÁLYÁZAT

Jászai Mari Színház, Népház és Városi Könyvtár

A Tatabánya Óvárosban lévő Népház közvetlen környezete imponáló szépségű. A kis dombon álló épületnek méltósága van, az utcára néző kereszt szárnyával uralja a helyzetet. A gazdag növényzettel, romantikus sétautakkal átszőtt park meghitt közege az épületben működő tevékenységeknek: színház, könyvtár, közművelődés.

A változatos vonalvezetésű lejtők mélyében egy kis tó fogadja az erre sétálókat.

A lejtőket uraló fák törzsei a magasan lévő lombzatok alatt érdekes, folyamatában változó összemetsződéseket hoznak létre. A fény-árnyék hatás, a törzsek ezüstös csillogása évszakonként, napszakonként mutat mást és mást, de mindig festői környezetet az épület körül.

Ebben a környezetben az alapvető koncepcionális cél az volt, hogy az épületről hántsuk le a 70-es évek építészeti nyomait (előlépcső, főbejárat, bővítések). Majd az egységes történeti stílust mutató épületrészt és egy új, minden ízében mai karaktert mutató épületet illesszünk egymáshoz, harmóniában egymással és a környezettel.

A régi épület részletgazdagsága, finom síkváltásai, egységes anyag és felületi minősége az építészeti adottság. A környezet meghatározó eleme a függőlegestől többé-kevésbé eltérő, de alapvetően vertikális fatörzsek, vibrálásuk képi, grafikai ereje a természetes környezet kihívása a tervezők felé.



Az új épületrész erre a kétfajta gesztusra válaszol.

Az új szárny egyértelmű, egyszerű kubisztikus geometriája a nagy méret ellenére egy visszahúzódó, tartózkodó tömeget eredményez. Nem akar

konkurálni a bejárati szárny "vezető" szerepével és nem akarja irritálni festői környezetét.

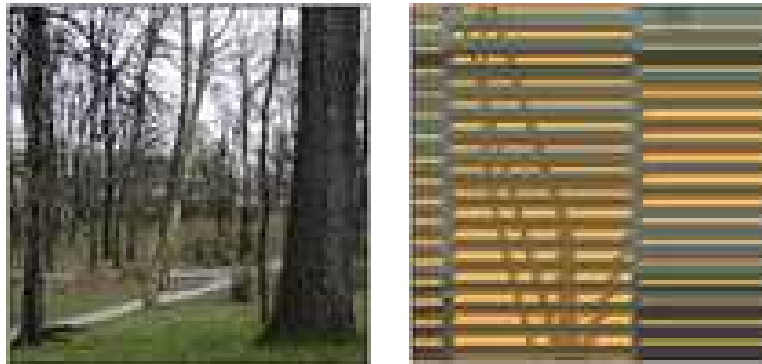
Az egyszerű tömeget minden oldalról vízszintes vonalvezetésű, 35 cm széles, fa lamellasor borítja be.

A lamellák anyaga, a véletlenszerű vagy a mögöttes funkcióból fakadó állása, a világos és árnyékos felületek játéka, a vízszintes lamellák és a függőleges fatörzsek együttes látványa, a természetes hengeres formák vetett árnyéka erre a vízszintesen tagolt elemsorra, egy állandóan változó, részletgazdag felületet eredményez.

Ennek a felületnek a részletgazdagsága más mint a stílusba merevedett régi épület cizelláltsága, de mégis jól illeszkedik hozzá teljesen új építészeti karakterével.

A természetes elemek állandó, időben változó viszonya a lamellasor természetes anyagú, de épített geometriájú elemeivel szerves kapcsolatot eredményez épület és környezete között.

A régi épület uralkodik a környezetén, az új organikus szövetet képez vele.



Az épület szerkesztésénél egy egyértelmű térsor és funkcionális rend kialakítása volt a cél.

Az előcsarnok – színháztér – színpad – próbaterem - kamara terem - szabadtéri színpad a fő tengely úgyis mint fő funkció, úgyis mint dupla belmagasságú terek. Az ezeket kiegészítő, kiszolgáló terek a „tengely” két oldalán húzódnak.

Színház

A színház tér jobb és bal oldalán, az előcsarnokból nyílóan, annak bővületeként teljes hosszában húzódik a ruhatár és a bejárati előtér.

A színháztér belső, mozgatható padozatának kialakítása lehetővé teszi, hogy alkalmanként a teljes színháztér összenyitható legyen ezekkel az oldalsó terekkel.

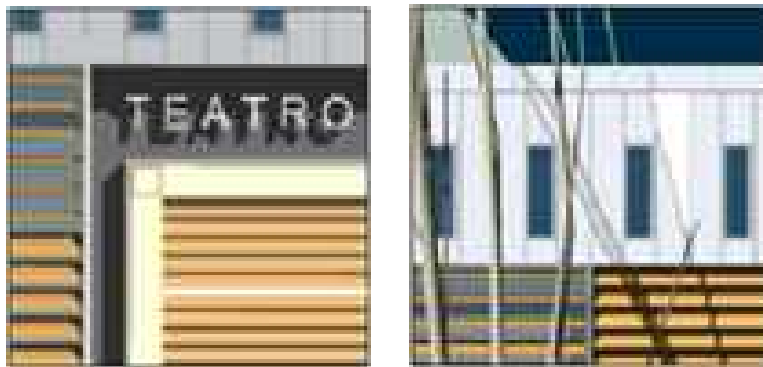
A színháztér kialakításának alapelve volt, hogy a belső padozat egy geometrikus háló szerinti mozgatásával a lehetőség minél tágabb legyen az igények kiszolgálására. Jó lenne, ha ez a színház olyan hírnévre tenne szert most az országban, ha bárkinek, bármilyen ötlete van itt aztán biztosan meg tudja valósítani.

A lehetőségek adottak, a kötöttségek ismertek, az épület belső terének visszaállítása, a meglévő pillérállásokhoz igazodó acél kezelő hidak beépítése és a mozgatható padozat biztosítja azt, hogy mind „alulról” mind „felülről” igazodni lehessen az elvárásokhoz.

Az előadásokhoz szükséges fényvetők elhelyezését a változó térkialakításához igazodó akusztikai panelek, vagy az alkalomhoz illő dekorációs elemek elhelyezését, rögzítését egyaránt jól szolgálják a minden pillérállásban megjelenő acélszerkezetű hidak.

A próbaterem a színpaddal közös tengelyen, egy hangrögzítő stúdióval kiegészülve készül.

A kamara színház egy parkban megtett sétát követően nyílik a természetvédelmi terület felől.



A díszletek, kellékek beszállítása az új épületrész dél-keleti sarkán biztosított.

Mind a nagy színház, mind a próbaterem, mind a kamara terem minden oldalról körüljárható, amely egyaránt szolgálja művészeti produkciók

szabadságát, másrészt a díszlet és kellékszállítás helyenként dupla belmagasságnyi mozgatósi útvonalát.

Az öltözők, irodák az épület jobb oldalán található a színész portáról elérhetően.

A gazdasági bejárat (és teherszállítás) az épület bal oldalán van, az ahhoz kapcsolódó kisebb műhelyekkel, raktárakkal.

A nagyobb műhelyek a térsorban utolsó elemként, a „garázsvaros” felé nézve, annak káros hatását a színháztól leárnyékolva helyezkednek el. Ennek az épületnek a védett karéjában található a szabadtéri színpad.

A tetőtérben a saját, belső étellel rendelkező színész-társalgó, büfé, terasz kapott helyet, és egy védett folyosóról nyílnak a pihenő szobák.

A padlástér többi részét szükségszerűen belakja a gépészet (szellőzés), mely a geometrikus rendben kiosztott gépészeti aknákkal tárja fel az épületet.

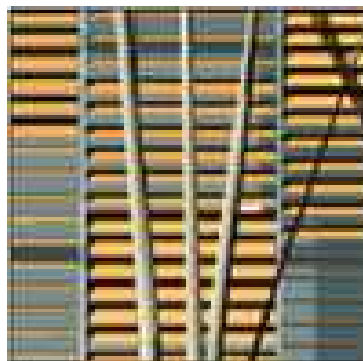
A pincegarázs az új épületrész alatt készül. Innen a látogatók, a felvonók és lépcsőházak segítségével közvetlen az előcsarnokba juthatnak fel.

Népház

A népház három nagy terme, illetve az azt kiszolgáló helyiségek (öltöző, WC, raktárrészek) az épület bal szárnyában, annak emeletén nyertek elhelyezést. Itt biztosított az új épületszerkezet kívánalmak szerinti, a régi szerkezettől dilatált megépítése.

Ezek megközelítése az előcsarnokból elkülönítve történik.

Az összenyitott légtérű előcsarnok galériáján tartott kiállítás most sokkal inkább szerves része lesz majd a bejárat térnek.



Városi Könyvtár

A könyvtár az épület bal szárnyában a földszinten található, kiegészülve egy folyamatosan belakható, kiépíthető tömör raktárrésszel a pincében.

A könyvtár közönséget fogadó és kiszolgáló része szorosan előcsarnok életébe kapcsolódva tud majd működni, előadások előtt és alatt.

Az új szárny hosszoldalán elnyúló olvasó rész az ellenőrzési pontot követően érhető el a könyvtárt látogatók által.

A könyvtár vezetői és kutatói szobai a zajosabb résztől védetten, de egy belső lépcsővel is elérhetően, az emeleten kaptak helyet.

A vendéglátó funkciók az épület életében szervesen illeszkednek, de az üzemelésük, ha a helyzet úgy kívánja függetlenedni tud az épület különböző funkcióitól.

Ilyen az előcsarnok bővületében kialakított Teátrum kávézó és terasza, amely a színházi előadásoktól függetlenül is működhet.

Az előcsarnokból érhető el a Pódium kávézó, mely izgalmas színtere lehet a közönség, a művészek találkozásának, akár egy spontán beszélgetés, akár egy előadó est alkalmával.

Az anyaghasználat, szerkezetek

Az régi épület teljes mértékben, felújítva megmarad, a változások inkább az eredeti formához való hívebb igazodást szolgálják (előlépcső, bejárat átépítése)

Az épület a 70-es években készült bővítése jobbra bontásra kerül.

A hosszhajó menti traktus szerkezetét részben meg lehet tartani, fel lehet használni az öltözők elhelyezésére. Ez a későbbiek során vállalkozásba adáskor egy gazdaságossági számítás során felülvizsgálható.

Az új épület tartószerkezete alapvetően monolit vasbeton falakból, pillérekből, fődémszerkezetekből és közlekedési magokból áll. Ez a szerkezet minden csatlakozási ponton dilatált a meglévő épületszerkezettől.

Az új épületrész térelhatároló szerkezete a hő- és páratechnikai igényeket kielégítő leggazdaságosabb szerkezetekből készülhet el, a funkciót követő nyílászárókkal, a szükséges szellőzőkkel, egységesen sötétre festve. Ez elé a szerkezet elé kerül a fa lamella sor, mely alapvetően meghatározza az épület küllemét, egy teljesen sajátos részletképzési filozófiával, melynek fontos része a fény, az árnyék, a környezet. A lamella sor megszakítása a szükséges funkcionális helyeken történik.

A lamellasort lezáró fémlemez pártázat azonos anyagú a fő épület fém eresz és párkányszerkezetével és természetesen ez az anyaga az új épület alacsonyhajlású fedésének is.

A matt cink lemez, a természetes melegségű lamella sor, a bejáratoknál megcsillanó üveg felületek visszafogott eleganciájú homlokzatot eredményeznek, mely megfelelő megoldás lehet a felújított, történeti épületrész kiegészítésére.



Színháztechnológia

A többcélú színháatterem technológiai megoldásai.

A pályázati kiírás szellemében a nagyterem technológiai rendszerének tervezése során abszolút elsőbbséget élvezett a színháztér szabadon történő átrendezhetősége. Ennek érdekében a beépítendő technikai felszerelések legjelentősebb részét ennek a célnak a maradéktalan kiszolgálására koncentráltuk.

A meglévő színpadi részen jelentős változást nem terveztünk azon túlmenően, hogy a külső díszletfogadás és tárolás feltételei lényegesen javulnak. A költséges zsinórpádlás építését nem tartjuk indokoltnak, mivel értelmes magasságú (min 18 m magas) színpad esztétikus építészeti megoldással nem alakítható ki és a felmerülő költségek sincsenek arányban a funkcionális nyereséggel.

A meglévő vb. hornyot a színpad peremén az átépítés után újra hasznosítjuk Nagy méretű vetítő fóliák, hátterek, esetleg másod – előfüggöny gépi mozgatásához.

A színpadtér az rendelkező anyagi lehetőségek függvényében korszerű gépészeti rendszerekre cserélhetők le, amelyek a meglévő kézi mozgatásokhoz képest látványosabb mozgatásokat tesznek lehetővé.

Lényeges változás, hogy a színpad alatt teljes értékű alsószínpad lesz kialakítva, amely színészjárások kialakításán túlmenően személy és kisebb díszletek megjelenítését vagy elsüllyesztését is lehetővé teszi. A színpad padozatába egy nagy süllyedő felület van beépítve, amely egy egyébként a színháztér bármely pontjára elmozgatható forgós kazettát képes a játéktér felületébe besüllyeszteni.

A nézőtér alatti tér.

A flexibilitás szempontjából a legfontosabb rész a nézőtér 21 m mély és 12 m széles zónája. Ide 7 db 3 x 12 m méretű süllyedő pódium beépítését javasoljuk ráépített motorikus ollós emelővel. Ez utóbbiak alaprajzi mérete 1 x 2 m és az alap süllyedő túlmenően kb. 1,3 m mértékben képes megemelkedni és visszasüllyedni. A mozgások teljes egészében programvezérléssel irányíthatók. A járatos és a speciális elrendezési formák automatikusan rekonstruálhatók.

A nagy süllyedő olyan mértékben képes lesüllyedni, hogy a színpad peremén teljes értékű és alulról megközelíthető zenekari árok kialakítására legyen mód. Minden pódium egyforma kialakítású. A legalsó pozícióba süllyesztett pódium a nyílás teljes vagy részleges lefedésével alsószínpadként használható, illetve alkalmi lekerítéssel bárhol lehet zenekari árkot létrehozni.

A térszínpadi alternatívák felső kiszolgálása.

A nézőtér területén kialakított játékterek világítása és díszletezése a kereszthidakról lehetséges. Ezekről a járható felületekről minden színpadi elrendezési forma jól világítható. A járófelületek mindkét oldala úgy van kialakítva, hogy a permétől kb. 0,5 m távolságra a híd mentén pontemelőket lehessen beakasztani. Ezek elsősorban díszletmozgatásra alkalmasak, de másodlagos akusztikai felületek beemelését is lehetővé teszik a teremakusztika korrekciójához.

Színpadvilágítás.

Az erősáramú részt a színpad jobb sarkában kialakított tirisztor helyiségben helyezhető el. A nézőtéri és a színpadi részen egyaránt kb. 140 – 140 világítási áramkör kiépítését javasoljuk.

Gépészet

A Jászai Mari Színház, Népház átépítése, bővítése kapcsán szükségessé válik az ellátó közműkapcsolatok, csatlakozó vezetékek átalakítása, és kapacitás bővítése is.

A városi ivóvíz hálózatra kapcsolódó ellátó rendszernek a külső, és belső oltóvíz igényen túl biztosítani kell a megnövekedő belső használati melegvíz, és ivóvíz igényeket is.

A megfelelő kifolyási nyomású belső vízellátást nyomásfokozó (hidrofor) berendezéssel lehet megoldani.

A szükséges mértékben át kell építeni a külső szennyvíz, és csapadékvíz elvezető hálózatot is.

A Népház épületegyüttesének tervezett külső és belső felújítása, átalakítása, bővítése, valamint annak jelenlegi állapota szükségessé teszi a belső épületgépészeti rendszerek teljes átépítését, és korszerű, környezetkímélő - gazdaságosan, a működtetési igényekhez igazodóan üzemeltethető - rendszerek kialakítását.

Az ötletpályázat keretében kidolgozott épületegyüttes hőenergia ellátását mindenképp a rendelkezésre álló távfűtési rendszerre kapcsolva javasoljuk megoldani. Ez a megoldás az önálló gáztüzelésű kazánteleppel szemben jóval kisebb (mintegy negyede) beruházási költséget igényel, és a távfűtési rendszerre kapcsolódó hőközpont helyfoglalása az épületben is kisebb (mindegy fele).

Úgy látjuk, hogy környezetvédelmi szempontból Tatabányán, és az épület közvetlen környezetét alkotó természetvédelmi parkterületen, nem

kívánatos további légszennyezést kibocsátó „pontforrások”, kémények kialakítása, működtetése.

A tömegek befogadására alkalmas épületben (színház) a gáztüzelésű kazánteleg kialakítása, gázfogadó, gázmérő helyiség létesítése, az ezekhez kapcsolódó biztonságtechnikai, tűzvédelmi, előírások (hasadónyíló felületek, stb.) betartása mellett is megítélésünk szerint kerülendő.

A jelzett követelmények betartása mellett telepített gáztüzelésű kazánteleg, és kémény-rendszerének beillesztése az épületegyüttesbe, valamint a kazánteleg jóval nagyobb akusztikai terhelésének lokalizálása is további építési problémákat, és költségeket eredményezhet.

A jól szabályozott, korszerű rendszerelemekből felépített távfűtési rendszerre kapcsolódó hőenergia ellátó, elosztó rendszer működtetése az épületegyüttesben üzemköltségében is kedvezőbb lehet mint az önálló gáztüzelésű kazánteleg üzemben tartása.

Az épület közvetlen környezetében a távfűtési vezeték rendszer rendelkezésre áll, a Népház hőenergia ellátását jelenleg is a távhőellátó rendszer biztosítja.

Az épület hőfogadó állomását, hőközpontját a használati melegvíztermelő berendezésekkel együtt, és hidrofor gépházát a pinceszinten alakítottuk ki.

A távfűtési rendszerre hőközponti blokkokon, szabályozott működésű lemezes hőcserélőkön keresztül kapcsolódó, az épületben kialakítandó szivattyús melegvízfűtési rendszereket úgy célszerű kialakítani, hogy a részrendszerekkel megoldható legyen az önálló, különböző időben, és igényekkel üzemelő épületrészek független hőellátása (pl. kamara színház, színház, népház, könyvtár, iroda blokk, stb.).

Az épület tömegforgalmi területein a szükséges légcserét, szellőzést, a fűtés és hűtés biztosító légtechnikai rendszerek hűtőenergia ellátását a padlástérben kialakított hűtőgépházban, illetve a hozzá kapcsolódó a szabadba felnyitott „folyadékhűtő udvaron” telepített berendezések biztosítják. A hűtőközeg (7 / 12°C hűtött víz) előállítására kompakt, léghűtéses folyadékhűtő egységek telepítését tervezzük (a tetőtéri gépudvaron) az akusztikai követelményeknek megfelelő zajvédelemmel.

A színházban, és a kamara színházban a bevezetett kezelt (szűrt, nyáron hűtött, télen fűtött) levegővel biztosítható a szükséges légcseré (min. 50 m³/óra friss levegővel). Mivel a hőterhelés, illetve a hőveszteség

közömbösítéséhez szükséges légmennyiség számottevően nagyobb mint a benntartózkodók számára szükséges friss levegő mennyisége, így az energiatakarékos működtetés érdekében a rendszerek részleges visszakeveréssel működhetnek.

A színházterekben elárasztásos szellőzési rendszerek kialakítását tervezzük úgy, hogy a kezelt levegőt a nézőtéri széksorok alatt vezetjük be, míg az elhasznált levegőt a helyiségek mennyezete alatt vezetjük ki.

A légtechnikai rendszerek kialakításánál figyelembe vesszük azt az igényt is, hogy a színházterek nézőterei átalakíthatóak, átrendezhetőek.

A benntartózkodók számának megfelelő légcserét biztosító kezelt levegős légtechnikai rendszerek kialakítását tervezzük azokban a épületrészekben, ahol ezt a tömegforgalom, illetve a hőterhelés indokolja (pl. népház, próbatermek, könyvtár, kiállító tér, vendéglátó terek).

Független működésű, a szükséges légcserét szolgáló szellőző berendezés kialakítására van szükség a belső terű helyiségek (öltözők, zuhanyozók, WC-k, stb.) számára.

Technológiai szellőző berendezések (forgács, porelszívás, stb.) telepítésére kerül sor a műhelycsoportban.

A pinceszinti gépkocsi tárolóban elszívó szelőző rendszer telepítésére kerül sor kettős funkcióval. A berendezés alap üzemmódban szénmonoxid érzékelőkkel működtetve biztosítja a gépkocsi tároló szellőzését, emelt teljesítmény fokozatban pedig tűz esetén megoldja a gépkocsi tároló hő-, és füstelvezetését is.

Az épületegyüttes belső „magjában” elhelyezett színháztér, próbaterem, kamaraszínház hő-, és füstelvezetését tűz esetén független kialakítású, füstérzékelővel vezetett működésű légtechnikai rendszerrészek biztosíthatják 400°C-on 90 percig működőképes elemekből felépítve.

A légtechnikai rendszerek funkciókhoz, területegységekhez kapcsolódó kialakítása lehetővé teszi a gazdaságos, energiatakarékos üzemeltetést.

Helyiséglista

FÖLDSZINT

4002,58 m²

SZÍNHÁZ

| | |
|----------------------------------|-----------------------|
| szélfogó | 22,50 m ² |
| előcsarnok | 149,87 m ² |
| jegyiroda | 13,74 m ² |
| pénztár | 9,33 m ² |
| közönségkapcsolatok irodája | 13,74 m ² |
| információ | 9,33 m ² |
| előcsarnok és Teátrum kávézó | 133,36 m ² |
| kiszolgáló terület | 22,40 m ² |
| terasz | 36,97 m ² |
| előcsarnok / könyvtár előtér | 69,74 m ² |
| előcsarnok és ruhatár | 177,35 m ² |
| előcsarnok és ruhatár | 177,35 m ² |
| lépcső | 14,26 m ² |
| takarítószer tároló | 2,43 m ² |
| lépcső | 14,26 m ² |
| takarítószer tároló | 2,43 m ² |
| mozgássérült wc | 2,70 m ² |
| mozgássérült wc | 2,47 m ² |
| orvosi szoba | 12,38 m ² |
| nézőtér | 394,87 m ² |
| színpad | 247,95 m ² |
| oldal színpad | 37,66 m ² |
| oldal színpad | 37,66 m ² |
| próbatere | 149,08 m ² |
| stúdió | 35,78 m ² |
| anyag és kéziszerszám kistraktár | 18,80 m ² |
| díszletező színpadi kistraktár | 9,80 m ² |
| színpadi kiszolgáló helyiség | 9,80 m ² |
| gyorsöltöző | 9,80 m ² |
| jelmeztár | 17,49 m ² |
| hang- és fénytechnika | 9,80 m ² |
| színpadi iroda | 9,80 m ² |
| gyorsöltöző | 9,80 m ² |
| lógófüggöny raktár | 13,27 m ² |
| kelléktár | 19,65 m ² |
| bútor és kellék raktár | 91,98 m ² |
| díszlet raktár | 91,98 m ² |
| közlekedő | 314,17 m ² |
| rakodó tér | 97,49 m ² |

| | |
|----------------------------|---------------|
| manipulációs tér | 71,42 m2 |
| szabadtéri színpad | 42,11 m2 |
| lelátó 110 néző | 95,00 m2 |
| raktár | 49,53 m2 |
| lakatos műhely | 58,57 m2 |
| asztalos műhely | 63,57 m2 |
| festő műhely | 123,87 m2 |
| raktár | 49,53 m2 |
| porta / színész bejárat | 11,62 m2 |
| lépcső | 14,26 m2 |
| takarítószer tároló | 2,43 m2 |
| 2 fős öltöző | 16,27 m2 |
| 2 fős öltöző | 16,27 m2 |
| 2 fős öltöző | 18,94 m2 |
| 12 db 2 fős öltöző | 12 x 16,55 m2 |
| férfi wc | 6,27 m2 |
| női wc | 6,29 m2 |
| porta / gazdasági bejárat | 11,62 m2 |
| lépcső | 14,26 m2 |
| takarítószer tároló | 2,43 m2 |
| fodrászat | 45,32 m2 |
| parókamosó | 10,46 m2 |
| műhelyvezető | 21,50 m2 |
| színpad mester | 16,27 m2 |
| színpad műhely | 16,27 m2 |
| műszaki tartózkodó | 17,28 m2 |
| műszaki öltöző | 24,98 m2 |
| férfi wc | 7,10 m2 |
| női wc | 7,10 m2 |
| kamara színház előcsarnoka | 144,17 m2 |
| ruhatár | 6,49 m2 |
| ruhatár | 6,49 m2 |
| büfé | 9,78 m2 |
| kamara színház | 193,69 m2 |
| 2 db 2 fős öltöző | 2 x 17,66 m2 |
| közlekedő | 26,37 m2 |
| férfi wc | 13,31 m2 |
| női wc | 11,38 m2 |
| mozgássérült wc | 3,20 m2 |

KÖNYVTÁR

| | |
|------------------------------|----------|
| folyóirat olvasó / kölcsönző | 82,80 m2 |
| olvasóterem | 99,15 m2 |
| gyermek olvasó | 22,15 m2 |
| audio vizuális részleg | 23,69 m2 |
| mozgássérült wc | 2,47 m2 |
| közlekedő | 10,51 m2 |
| lépcső | 6,39 m2 |
| személyzeti wc | 5,23 m2 |

EMELET

2480,67 m2

SZÍNHÁZ

| | |
|---|--------------|
| nézőtéri ügyelő | 9,27 m2 |
| technikai karzat | 94,56 m2 |
| közlekedő | 2 x 8,32 m2 |
| technikai híd 6 db | 6 x 19,27 m2 |
| tirisztoros helyiség | 17,63 m2 |
| dekorációs raktár | 30,45 m2 |
| kelléktár | 19,65 m2 |
| női varroda | 38,93 m2 |
| férfi varroda | 38,93 m2 |
| jelmeztár | 91,98 m2 |
| közlekedő | 40,40 m2 |
| lépcső | 14,26 m2 |
| takarítószer tároló | 2,43 m2 |
| férfi wc | 7,10 m2 |
| női wc | 7,10 m2 |
| 4 fős öltöző | 27,25 m2 |
| 6 db 4 fős öltöző | 6 x 30,10 m2 |
| 2 fős öltöző | 18,14 m2 |
| 5 db 2 fős öltöző | 5 x 16,55 m2 |
| 2db 15 fős öltöző | 2 x 38,13 m2 |
| dohányzó | 25,25 m2 |
| színész váró | 35,78 m2 |
| lépcső | 14,26 m2 |
| takarítószer tároló | 2,43 m2 |
| igazgatás / művészeti igazgatás irodája | 39,76 m2 |
| művészeti tervezés irodája | 36,34 m2 |
| közművelődés | 19,20 m2 |
| gazdasági igazgató | 21,77 m2 |
| gazdasági iroda | 21,77 m2 |
| főpénztár | 11,36 m2 |

| | |
|---------------------|-----------|
| tárgyaló | 76,52 m2 |
| közlekedő | 226,67 m2 |
| lépcső | 14,26 m2 |
| takarítószer tároló | 2,43 m2 |
| férfi wc | 6,54 m2 |
| női wc | 6,29 m2 |

KÖNYVTÁR

| | |
|-----------------|----------|
| igazgató iroda | 13,50 m2 |
| kutató szoba | 19,93 m2 |
| gazdasági iroda | 14,09 m2 |
| teakonyha | 15,42 m2 |
| közlekedő | 27,42 m2 |

NÉPHÁZ

| | |
|-----------------------------|--------------|
| előcsarnok / kiállító tér | 210,12 m2 |
| képzőművészet | 102,79 m2 |
| terasz | 68,49 m2 |
| ruhatár | 9,31 m2 |
| mozgássérült wc | 5,04 m2 |
| próbaterem / próza | 71,88 m2 |
| próbaterem / kórus | 71,88 m2 |
| próbaterem / balett | 71,88 m2 |
| közlekedő / szülői várakozó | 125,98 m2 |
| dohányzó | 25,42 m2 |
| férfi wc | 13,94 m2 |
| női wc | 13,94 m2 |
| férfi öltöző | 39,43 m2 |
| női öltöző | 39,43 m2 |
| 2 db raktár | 2 x 14,90 m2 |
| lépcső | 14,26 m2 |
| takarítószer tároló | 2,43 m2 |

TETŐTÉR

1386,19 m²

SZÍNHÁZ

| | |
|---------------------------|--------------------------|
| 3 db színész pihenő | 3 x 26,00 m ² |
| színész büfé fogyasztótér | 197,95 m ² |
| terasz | 84,24 m ² |
| melegítő konyha | 58,28 m ² |
| előkészítők | 22,44 m ² |
| raktárak | 21,78 m ² |
| mosogató | 6,50 m ² |
| raktár | 6,50 m ² |
| mosogató | 6,50 m ² |
| közlekedő | 17,76 m ² |
| férfi wc | 10,04 m ² |
| női wc | 9,74 m ² |
| közlekedő | 47,53 m ² |
| lépcső | 14,26 m ² |
| takarítószer tároló | 2,43 m ² |
| öltöző | 19,32 m ² |
| raktár | 20,61 m ² |
| szellőző gépház 1 | 216,49 m ² |
| szellőző gépház 2 | 123,29 m ² |
| szellőző gépház 3 | 121,80 m ² |
| nyitott gépészeti udvar | 80,56 m ² |
| hűtőgépház | 130,40 m ² |
| közlekedő | 33,15 m ² |
| öltöző | 19,32 m ² |
| raktár | 20,61 m ² |
| lépcső | 14,26 m ² |
| takarítószer tároló | 2,43 m ² |

nettó alapterület összesen:

11 710,20 m²

| | |
|------------------------|--------------------------|
| színház alapterülete: | 10 128,01 m ² |
| könyvtár alapterülete: | 666,23 m ² |
| népház alapterülete: | 915,96 m ² |
| összes parkoló: | P110+20 |